

Uchafbwyntiau 2024

Gan gynnwys ein Datganiad Ariannol Cryno

Ein cyflawniadau gyda'n gilydd



Adolygiad y Cadeirydd o'r Flwyddyn

Croeso

Mae'n fraint i mi ysgrifennu atoch am y tro cyntaf fel Cadeirydd eich Cymdeithas, a chyflwyno Adroddiad Blynyddol a Chyfrifon Cymdeithas Adeiladu Principality ar gyfer 2024. Hoffwn ddechrau drwy ddiolch i chi, ein Haelodau, am eich ymddiriedaeth a'ch cefnogaeth. Rydym yn meddwl amdanoch chi, ac am y gwahaniaeth y gallwn ei wneud yn y cymunedau rydym yn falch o'u gwasanaethu, ym mhopeth a wnawn fel Cymdeithas.

Cefnogi ein Haelodau a'n Cymunedau

Mae'r flwyddyn ddiwethaf hon wedi dod â heriau economaidd, gyda chostau sy'n cynyddu'n gyflym yn effeithio ar deuluoedd ledled y wlad. Ni fu erioed yn anoddach cynilo ar gyfer ansicrwydd bywyd, na chael mynediad i gartrefi fforddiadwy a diogel.

Ar adegau fel hyn, mae rôl cwmnïau cydfuddiannol hyd yn oed yn fwy hanfodol. Fel cwmni cydfuddiannol, rydym yn eiddo i chi, ein Haelodau, nid cyfranddalwyr. Mae ein hymrwymiad i gefnogi ein Haelodau, yn enwedig yn ystod cyfnodau anodd, wrth wraidd yr hyn ydym ni. Cawn ein harwain gan leisiau Aelodau, rydym yn ymateb i'w hanghenion ac yn ailfuddsoddi ein helw er budd ein cwsmeriaid, cydweithwyr, cymunedau a'r gymdeithas ehangach, gan sicrhau ein bod yn parhau i fod yn fusnes cyfrifol, cynaliadwy sy'n canolbwyntio ar y dyfodol – yn union fel yr ydym wedi bod dros y 165 mlynedd diwethaf.

Mae'n galonogol gweld bod gwerth cwmnïau cydfuddiannol wedi'i gydnabod ar lefel genedlaethol, gyda'r Llywodraeth newydd yn San Steffan wedi'i hethol gyda'r bwriad o ddyblu maint y sector

cydweithredol a chydfuddiannol yn y DU. Mewn ymgais i gefnogi modelau busnes amrywiol sy'n dod ag arloesedd a chynhyrchion newydd i'r farchnad, mae'r llywodraeth newydd wedi nodi diwygiadau rheoleiddio er mwyn sicrhau chwarae teg i gwmnïau cydfuddiannol, gan anelu hefyd at fynd i'r afael â rhwystrau i gael mynediad at gyllid.

Ar yr un pryd, daeth amcanion eilaidd newydd yr Awdurdod Ymddygiad Ariannol (FCA) a'r Awdurdod Rheoleiddio Darbodus (PRA) i gefnogi cystadleurwydd a thwf sector gwasanaethau ariannol y DU i rym, gan atgyfnerthu'r angen i reoleiddwyr a llunwyr polisi gydnabod gwerth modelau busnes amrywiol.

Mae twf sylweddol y sector cydfuddiannol ar draws y wlad, ynghyd â chefnogaeth newydd gan y llywodraeth, yn drobwynt unigryw. Rydym yn falch o sefyll fel rhan o'r mudiad hwn, gan sicrhau effaith ystyrlon lle mae bwysicaf.

Mae hynny'n golygu rhedeg busnes pwrpasol sy'n cyflawni ein strategaeth, a sicrhau canlyniadau ariannol cryf ar yr un pryd.

Rwy'n falch o rannu ein bod wedi gwneud hynny.

Eleni, rydym wedi gweld y twf uchaf erioed yn ein llyfrau cynilion a morgeisi manwerthu, gan sicrhau gwerth gwirioneddol i'n Haelodau.

Rydym hefyd wedi canolbwyntio ar fentrau sy'n darparu cymorth gwirioneddol lle mae ei angen fwyaf. Boed drwy opsiynau tai fforddiadwy, fel un o arweinwyr y farchnad wrth drosglwyddo cyfraddau cynilo uwch i'n haelodau, gyda'n cyfradd gynilo gyfartalog ymhell uwchlaw cyfartaledd y farchnad (4.06% o gymharu â 3.33% ar y stryd fawr)¹, neu ein presenoldeb parhaus ar y stryd fawr, rydym yma i helpu Aelodau drwy'r cyfnod ansicr hwn.

Yn unol â'n diben, rydym yn gofyn am farn Aelodau'n rheolaidd ar faterion pwysig drwy ein fforwm Llais Aelodau.

Yn y gorffennol, dywedodd mwy na 70% wrthym fod presenoldeb canghennau yn ffactor pwysig wrth ddewis darparwr ariannol. Dyna pam rydym wedi parhau i fuddsoddi yn ein rhwydwaith o ganghennau, hyd yn oed wrth i eraill dynnu'n ôl.

Gyda'n gilydd, rydym yn sicrhau gwerth ystyrllon sy'n cael effaith heddiw, ac yn diogelu dyfodol ein Cymdeithas ar yr un pryd.

Y Pwyllgor Gweithredol a'r Bwrdd

Fel Cadeirydd, rwy'n parhau i ganolbwyntio ar gryfhau arweinyddiaeth ac arbenigedd ein Bwrdd a'n Pwyllgor Gweithredol i gadw buddiannau ein haelodau wrth wraidd ein penderfyniadau.

Mae'n bleser gennyf gyhoeddi ein bod wedi croesawu Karen Maguire i'n Bwrdd ym mis Medi, fel Cyfarwyddwr Anweithredol. Mae ei harbenigedd helaeth ym maes archwilio a rheoli risg wedi dod â gwerth gwirioneddol i'r rôl, gan ychwanegu cryfder at ein Pwyllgor Archwilio.

Mae'n bleser gennyf hefyd groesawu Maria Timon Samra, cyn Brif Weithredwr un o'n partneriaid elusennol, Tŷ Hafan, sy'n dod â phrofiad gwerthfawr o'r sector elusennol, sy'n cyd-fynd yn agos â'n diben a'n ffocws ar y gymuned. Bydd ei dealltwriaeth a'i phrofiad ym maes newid gweithredol ac ymgynghori digidol yn chwarae rhan bwysig wrth i ni barhau i weithio gyda sefydliadau gofal ac atgyfnerthu ein hymrwymiad i wasanaethu cymunedau er gwell.

Mae pawb yn Principality, o'r Bwrdd, uwch-arweinwyr a chydweithwyr Principality, yn parhau i fod yn ymrwymedig i'ch rhoi chi, ein Haelodau, yn gyntaf.

Ffocws ar y dyfodol

Rwy'n credu'n gryf bod Cymdeithas Adeiladu Principality yn un o'r sefydliadau mwyaf cyffrous yn y DU heddiw.

Wedi'i sefydlu yng Nghymru, rydym yn falch o'n treftadaeth, a'n huchelgeisiau sy'n ymestyn y tu hwnt i'n ffiniau.

Er mwyn cyflawni ein nodau ar gyfer 2030, ein nod yw tyfu o fod yn sefydliad uchel ei barch yng Nghymru i fod yn sefydliad cydfuddiannol blaenllaw, sy'n cael ei gydnabod a'i werthfawrogi ledled y Deyrnas Unedig am y gwahaniaeth a wnawn. Mae'n ymwneud ag ehangu ein cyrhaeddiad ac aros yn driw i'n haelodau ar yr un pryd, fel yr ydym wedi gwneud erioed ond ar raddfa fwy.

Rhan allweddol o'r daith hon yw buddsoddi yn nyfodol ein harlwy digidol, gan ddechrau gyda'n gwefan a adnewyddwyd yn ddiweddar. Er bod hwn yn gam pwysig, mae ein huchelgeisiau'n ymestyn ymhellach, gyda chynlluniau i dyfu ein portffolio cynilion digidol, gan wella'r ffyrdd y mae aelodau'n ymgysylltu â ni.

Rydym yn adeiladu dyfodol lle mae traddodiad ac arloesedd yn mynd law yn llaw, gyda'n harlwy ar-lein yn gweithredu fel estyniad i'n rhwydwaith o ganghennau, gan ddarparu'r un lefel o wasanaeth i gwsmeriaid lle bynnag y maent yn dewis rhyngweithio â ni.

Mae ein diben yn glir: bod yn gwmni cydfuddiannol fodern sy'n bodoli i chi, ein Haelodau. Wrth i ni barhau i dyfu, rwy'n cael fy ysbrydoli gan yr ymddiriedaeth rydych yn ei rhoi ynom ac ymroddiad ein cydweithwyr, sy'n gweithio'n ddfiflino i sicrhau bod Principality yn parhau i fod yn Gymdeithas y gall aelodau ddibynnu arni.

Diolch am eich cefnogaeth barhaus. Gyda'n gilydd, rydym yn adeiladu dyfodol mwy disglair – un sy'n cryfhau ein cymunedau, yn cael effaith wirioneddol, ac yn ailddatgan ein hymrwymiad i fod yma er gwell.

Simon Moore

Cadeirydd, Cymdeithas Adeiladu Principality



Adolygiad y Prif Weithredwr o'r Flwyddyn

Annwyl Aelodau,

Mae'n bleser gennyf rannu bod 2024 wedi bod yn flwyddyn gref arall i'ch Cymdeithas, gan sicrhau canlyniadau ariannol cadarn ac effaith y tu hwnt i'n maint yn unol â'n strategaeth uchelgeisiol.

Gwelwyd y twf mwyaf erioed mewn cynilion a morgeisi, gan helpu mwy o Aelodau i gynilo a mwy o gwsmeriaid i fod yn berchen ar eu cartref eu hunain, ac rydym ar y trywydd iawn i gyflawni datganiadau uchelgais 2030 y cytunwyd arnynt gan eich Bwrdd yn 2022. Mae nifer o fuddsoddiadau eleni, ac mewn blynyddoedd blaenorol, megis gwelliannau mewn technoleg, rhaglen Rhagoriaeth Weithredol amlflwyddyn a'n buddsoddiad parhaus ym mhrofiad ein cwsmeriaid, yn sail i'n llwyddiannau yn 2024, ynghyd â'n hymrwymiad parhaus i'n stryd fawr.

Cartrefi Gwell

Mae mynediad at dai fforddiadwy yn parhau i fod yn un o heriau mwyaf ein cyfnod ni.

Yn erbyn cefndir economaidd anodd, rydym yn cyflawni ein huchelgais ar gyfer cartrefi gwell. Rydym bellach yn cefnogi 87,558 (80,883 yn 2023) o bobl i gael eu cartref eu hunain, ac yn helpu dros 8,120 o brynwyr tro cyntaf i gymryd eu camau cyntaf ar yr ysgol eiddo (8,134 yn 2023).

Fel sefydliad cydfuddiannol, gallwn fabwysiadu dull hirdymor o ddatblygu partneriaethau ystyrlon ar lefel leol a

chenedlaethol gyda rhanddeiliaid ar draws llywodraethau, awdurdodau lleol a phartneriaid i gyflawni datblygiadau tai ar raddfa fawr ac atebion i ddatblygu tai fforddiadwy ar gyfer pobl nad ydynt yn gallu camu ar yr ysgol dai.

O ganlyniad, mae ein hadran Fasnachol bellach yn cefnogi'r rhan fwyaf o gymdeithasau tai yng Nghymru, gan ariannu tai fforddiadwy, ystyrlon yn ein cymunedau. ¹

Eleni, darparwyd £25 miliwn o gyllid hirdymor i gymdeithas dai Hafod yng Nghaerdydd, gan gefnogi'r gwaith o adeiladu 300 o gartrefi fforddiadwy dros y pum mlynedd nesaf.

Mae gwaith hefyd wedi'i gwblhau ar gam olaf datblygiad The Mill yng Nghaerdydd, degawd o ymdrech sydd wedi arwain at adeiladu 800 o gartrefi, y mae hanner ohonynt yn dai fforddiadwy sy'n cynnig rhenti gostyngol, canolradd neu gymdeithasol.

Hefyd, arweiniodd partneriaeth hirdymor Principality â'r gymdeithas dai nid-er-elw Bro Myrddin yn Sir Gaerfyrddin a Sir Benfro at £6m o gyllid tuag at 30 o gartrefi cymdeithasol, fforddiadwy newydd sy'n effeithlon o ran ynni, gyda'r nod o adeiladu cymdogaethau cynaliadwy yng Nghymru.

Rydym hefyd wedi parhau i fuddsoddi yn ein gweithrediadau i'w gwneud yn haws i Aelodau a broceriaid wneud busnes â ni, a dyna pam rydym wedi cael ein henwi'n Gymdeithas Adeiladu Orau ar gyfer Gwasanaeth Cwsmeriaid 2024 gan What Mortgage Awards am y seithfed tro yn olynol.



Dyfodol Diogel

Nid yw erioed wedi bod yn bwysicach cynilo ar gyfer ansicrwydd bywyd a'n rôl ni yw cael mwy o bobl i gynilo'n fwy rheolaidd a sicrhau bod gan bawb yr adnoddau a'r gefnogaeth sydd eu hangen arnynt i ddatblygu arferion cynilo cadarnhaol – gan greu cymdeithas o gynilwyr cydnerth.



Mae 2024 wedi bod yn flwyddyn eithriadol arall ar gyfer cynilion. Gwelwyd mwy o gyfrifon yn cael eu hagor nag erioed o'r blaen, gyda'n balansau cynilion yn cynyddu £1.7 biliwn, o £9.1 biliwn i £10.8 biliwn.³

Mae'r twf sylweddol hwn mewn cynilion yn cefnogi ein huchelgais ar gyfer morgeisi, a ariennir gan adneuo cynilwyr.⁴

Fel cymdeithas adeiladu gydfuddiannol, rydym yn gwybod bod cynnig gwerth teg yn bwysig i'n Haelodau. Rydym yn darparu cyfraddau cynilo uwch i'n Haelodau yn gyson (4.06% o gymharu â 3.33% ar y stryd fawr).⁵

Rydym wedi annog ein cynilwyr yng Nghymru i gymharu eu cyfraddau cynilo presennol â chyfraddau eraill sydd ar gael ar y farchnad, ar ôl i'n dadansoddiad o ddata'r farchnad ganfod bod £14.5 biliwn o gynilion a ddelir yng Nghymru yn cael eu cadw mewn cyfrifon sy'n ennill 1% neu lai. Rydym hefyd wedi lansio cynhyrchion newydd er mwyn helpu pobl i gynilo'n fwy rheolaidd.

Yn ogystal a'n rhwydwaith o ganghennau, rydym yn hyrwyddo mynediad at arian parod ar y stryd fawr drwy ein partneriaeth ag OneBanx, sef terfynell yn rhai o'n canghennau sy'n caniatáu i gwsmeriaid o fanciau a chymdeithasau adeiladu eraill adneuo a thynnu arian parod o'u cyfrifon cyfredol personol neu fusnes.

Cymdeithas Decach

Fel sefydliad cydfuddiannol, mae'n bwysig ein bod yn rhannu ein llwyddiant â'n Haelodau, ein cydweithwyr a'n cymunedau.

Rydym yn ymdrechu i sicrhau bod pobl ifanc yn cael cyfleoedd ystyrlon, gan eu helpu i ennill sgiliau a phrofiadau sy'n eu paratoi ar gyfer eu dyfodol. Rydym hefyd yn frwd dros fynd i'r afael â materion mawr ar lefel leol, yn eich cymunedau. Dyna pam rydym yn cyfrannu hyd at 3% o'n helw cyn treth bob blwyddyn at achosion sydd o fudd i gymunedau.

Mae'n bleser gennyf rannu ein bod wedi cefnogi addysg ariannol 50,000 o blant a phobl ifanc ac wedi rhoi £245,000 i'n partneriaid elusennol, hosbisau plant Tŷ Hafan a Tŷ Gobaith, yn 2024 drwy weithgareddau codi arian cydweithwyr ac Aelodau. Mae hyn yn golygu ein bod wedi cyfrannu cyfanswm o £752,000 ar draws y bartneriaeth.

Gwnaethom hefyd lansio pedwerydd rownd ein Cronfa Cenedlaethau'r Dyfodol, sy'n cefnogi cymunedau lleol yn ein bro, gyda chyllid newydd o fwy na £0.5 miliwn.

Mae ein hymroddiad i amrywiaeth a chynhwysiant wedi'i gydnabod hefyd, gyda Principality yn ennill Gwobr Cwmni Gwasanaethau Ariannol y Flwyddyn gan y Ganolfan Genedlaethol ar gyfer Amrywiaeth. Ni fyddai'r cyflawniad hwn yn bosibl heb ein rhwydweithiau rhagorol o gydweithwyr, sy'n chwarae rhan hollbwysig wrth feithrin diwylliant cynhwysol yn y Gymdeithas.



Mae digwyddiadau fel gorymdaith flynyddol PRIDE Cymru, lle dathlodd ein cydweithwyr gyda busnesau lleol ac aelodau o'r gymuned, fel y prif noddwr am yr ail flwyddyn yn olynol, yn tanlinellu'r ymrwymiad hwn.

Addas ar gyfer y Dyfodol: Buddsoddi yn Eich Cymdeithas

Dros y flwyddyn ddiwethaf, rydym wedi cymryd camau sylweddol ac anodd i symleiddio ein model gweithredu, gan ein galluogi i wasanaethu ein cwsmeriaid cynilion a morgeisi a'n cleientiaid benthycas masnachol yn well, a symleiddio costau i greu'r capasiti ar gyfer twf pwrpasol.

Fel sefydliad cydfuddiannol modern, cawn ein harwain gan ein Haelodau, sydd wedi dweud wrthym eu bod yn gwerthfawrogi ein presenoldeb cryf ar y stryd fawr a chyfleustra gwasanaethau digidol gwell.

Dyna pam rwy'n falch o barhau â'n hymrwymiad i bresenoldeb hirdymor ar ein stryd fawr ac yn ein cymunedau sy'n ategu profiad Aelodau. Arwydd clir o'r ymrwymiad hwn yw'r penderfyniad i adleoli ein cangen yn Abertawe, i leoliad mwy canolog ar y stryd fawr a fydd yn helpu i wella ein gwledded a mynediad i gymunedau lleol.

Ar yr un pryd, rydym wedi lansio ein gwefan newydd sy'n ein galluogi i barhau i wella'r profiad ar draws sianeli digidol a ffisegol. Rydym yn creu dyfodol lle mae gwasanaethau digidol a phersonol yn gweithio gyda'i gilydd, gan sicrhau bod Aelodau bob amser yn cael dewis o ran sut maent yn rhyngweithio â ni.



Mae'r camau strategol hyn yn rhan annatod o adeiladu Cymdeithas sy'n ymateb i anghenion newidiol Aelodau heddiw ac sy'n barod ar gyfer y dyfodol.

Yn anffodus, mae rhai o'r newidiadau hyn wedi effeithio ar gydweithwyr, gyda nifer o ddiswyddiadau wrth i ni ailstrwythuro ein gweithrediadau. Rwy'n ddiolchgar am y gefnogaeth a'r gwasanaeth cwsmeriaid arbennig y mae cydweithwyr wedi parhau i'w darparu bob dydd.

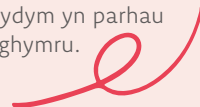
Gwnaethom hefyd groesawu Simon Moore, ein Cadeirydd newydd, ar ddechrau'r flwyddyn. Gyda thros 30 mlynedd o brofiad yn y sector ariannol, mae Simon yn dod â dealltwriaeth ac arbenigedd helaeth i Principality. Mae ei ddealltwriaeth ddofn o'r dirwedd gwasanaethau ariannol a chydfuddiannol a'i gysylltiadau cryf â chymuned fusnes Cymru yn profi i fod yn werthfawr yn barod. Rwy'n falch o fod yn gweithio ochr yn ochr ag ef, gan y bydd ei arbenigedd yn allweddol wrth i ni barhau i esblygu a gwasanaethu ein Haelodau.

Canlyniadau ariannol cryf

Unwaith eto, rydym wedi sicrhau canlyniadau ariannol cadarn, wrth i ni lywio amgylchedd allanol cyfnewidiol yn y DU a ledled y byd.

Rydym wedi gweld twf sylweddol mewn benthycas manwerthu o £1.2bn, gan gynyddu cyfanswm ein benthyciadau preswyl o £9.3bn i £10.5bn wedi'i gefnogi gan ein harferion benthycas cyfrifol a'n dull rheoli risg ceidwadol.

Mae twf o £1.7bn mewn cynilion wedi bod yr un mor sylweddol, wrth i ni geisio cynnig gwerth i'n Haelodau drwy ein canghennau, a sicrhau twf yn ein sianeli cynilo digidol hefyd. Arhosodd ein busnes benthycas masnachol yn sefydlog, gyda balansau o £0.8bn trwy 2024 wrth i ni aros i'r galw ddychwelyd yn y sectorau buddsoddi masnachol a datblygu masnachol. Ar yr un pryd, rydym yn parhau i ehangu ein cefnogaeth i gymdeithasau tai yng Nghymru.



Erbyn hyn, mae asedau yn werth cyfanswm o dros £14.1bn, i fyny £1.6bn o £12.5bn yn 2023, sy'n dangos bod ein strategaeth o greu twf cynaliadwy a phwrpasol yn cael ei chyflawni.

Fel y nodwyd y llynedd, gwelwyd gostyngiad disgwylidig mewn elw llog net (NIM) o 1.52% i 1.22% wrth i gyfradd sylfaenol Banc Lloegr aros yn fwy sefydlog nag yn y flwyddyn flaenorol.

Yr elw sylfaenol cyn treth oedd £40.3m (2023: £60.3m), gyda'r gostyngiad mewn elw yn cael ei ysgogi gan ostyngiad mewn NIM a chostau untro a oedd yn gysylltiedig â newidiadau i'n model gweithredu. Yr elw cyn treth a adroddwyd oedd £49.2m (2023: £60.3m) gan gydnabod enillion gwerth teg yn ystod y flwyddyn.

Yn y cyfamser, gwnaethom gynnal sefyllfa hylifedd a chyfalaf cryf i gefnogi twf a buddsoddiad parhaus yn y Gymdeithas er budd Aelodau, gyda hylifedd cryf (LCR 2024: 234%, 2023: 203%) a chyfalaf gyda CET1 o 19.8% (2023: 21.8%).

Mae 2024 wedi bod yn flwyddyn lwyddiannus arall; rydym wedi helpu mwy o bobl i gynilo a chael lle i'w alw'n gartref, ac wedi sicrhau canlyniadau ariannol cadarn.

Mae hyn yn sicrhau y gallwn barhau ar ein taith o drawsnewid y Gymdeithas drwy fuddsoddiad, er budd ein Haelodau, ein cleientiaid a'n cydweithwyr.



Rhagolygon

Wrth i ni edrych tuag at 2025 a thu hwnt, mae'r Gymdeithas yn parhau i fod yn barod i lywio'r dirwedd economaidd a gwleidyddol heriol yr ydym yn gweithredu ynddi.

Gallai gorwel cyfradd sylfaenol is a chwyddiant is awgrymu rhagolygon mwy cadarnhaol i ddefnyddwyr y DU a'r economi, er bod pryder o hyd ynghylch costau byw i'r rhai mwyaf agored i niwed yn ein cymunedau.

Mae'n bosibl y bydd llywodraeth newydd yn San Steffan a chabinet newydd yng Nghymru yn dod â chyfluoedd o ran polisiau newydd wrth iddynt geisio mynd i'r afael â heriau'r sector tai a chreu'r amodau ar gyfer twf yn yr economi ehangach. Byddwn yn parhau i weithio gyda rhanddeiliaid a'r llywodraeth yn y meysydd hyn i sicrhau bod lleisiau ein Haelodau'n cael eu clywed.

Rwy'n hyderus y bydd y Gymdeithas yn parhau i addasu a buddsoddi ar gyfer yr hirdymor, ac y bydd ein diben yn parhau i fod wrth wraidd popeth a wnawn. Boed yn helpu mwy o bobl i mewn i gartrefi neu'n adeiladu cydnerthedd ariannol ar gyfer ansicrwydd bywyd, rydym yn parhau i fod yn ymrwymedig i gefnogi ein Haelodau, ein cydweithwyr a'n cymunedau am 165 mlynedd arall.

Diolch am eich cefnogaeth barhaus i'ch Cymdeithas.

Julie-Ann Haines
Prif Swyddog Gweithredol

A handwritten signature in black ink that reads "Julie-Ann Haines". The signature is written in a cursive, flowing style.

18 Chwefror 2025

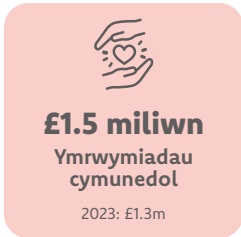
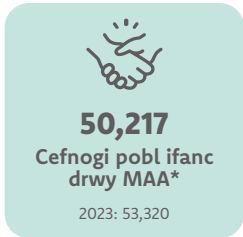
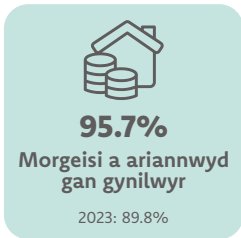
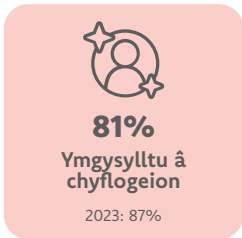
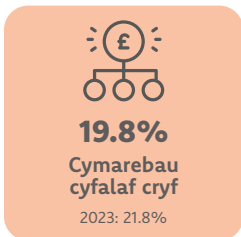
² Ar hyn o bryd mae adran Masnachol Principality yn gweithio gyda 18 o'r 33 o gymdeithasau tai yng Nghymru.

³ £1.7bn yn cynnwys llog

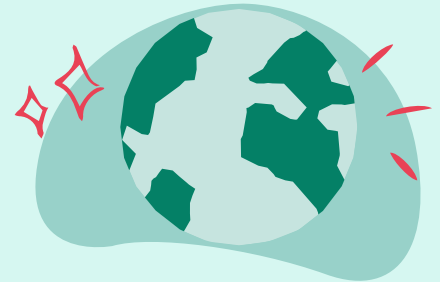
⁴ Canran y morgeisi a ariennir gan gynilwyr (2024: 95.7%, 2023: 89.8%)

⁵ Ar gyfartaledd, mae Principality wedi talu 4.06% am ei chyfraddau cynilo o gymharu â chyfartaledd y farchnad o 3.33% rhwng Tachwedd 2023 a Hydref 2024. (Ffynhonnell: CSDB CACI, Stoc, Cyfradd Llog Gyfartalog wedi'i Phwysoli ar gyfer Tachwedd 2023 – Hydref 2024).

Uchafbwyntiau 2024



* Mentrau Addysg Ariannol



Syml a Chynaliadwy

Dyma ein Datganiad Ariannol Cryno ar ei newydd wedd! Trwy symleiddio ei faint, rydym yn ei gwneud hi'n haws i chi gael gafael ar y wybodaeth sydd bwysicaf ac yn cymryd camau i helpu i amddiffyn ein planed. Mae hyn yn rhan o'n hymrwymiad ehangach i gynaliadwyedd. Drwy leihau faint o bapur a ddefnyddiwn, rydym yn cymryd camau tuag at leihau'r effaith a gawn ar yr amgylchedd. Mae hyn yn cyd-fynd â diweddariadau rydym wedi'u gwneud ar draws y deunyddiau ar gyfer ein Cyfarfod Cyffredinol Blynyddol, lle rydym wedi cyflwyno codau QR ac wedi annog mynediad ar-lein i leihau'r defnydd o bapur ymhellach. Bydd y wybodaeth bwysig sydd ei hangen arnoch, gan gynnwys uchafbwyntiau allweddol o 2024, gwybodaeth ariannol fanwl a diweddariadau ar ein Cyfarfod Cyffredinol Blynyddol ar gael i chi o hyd.

Eich Bwrdd - Cyfarwyddwyr



Simon Moore
Cadeirydd y
Bwrdd

Mae gennyf dros 30 mlynedd o brofiad yn y sector ariannol yn gweithio i wahanol fanciau, gan gynnwys Rheolwr Gyfarwyddwr ar gyfer Barclays Commercial Wales and the Southwest. Rwy'n Gadeirydd sefydliad cyfuddiannol blaenllaw arall, LV=, ac rwy'n gwasanaethu ar nifer o fyrdau eraill.



Julie-Ann Haines
Prif Swyddog
Gweithredol

Cefais fy mhenodi'n Brif Swyddog Gweithredol yn 2020. Cyn ymuno â Principality, roeddwn i'n uwch-reolwr gwerthu, marchnata a thechnoleg i gwmnïau fel Sainsbury's a HBOS.



Jonathan Baum
Uwch-gyfarwyddwr
Annibynnol

Mae gennyf 30 mlynedd o brofiad ym maes bancio domestig a rhyngwladol mewn sefydliadau byd-enwog gan gynnwys Lloyds Banking Group, Barclays Bank plc a GE Capital. Roeddwn i'n Gyfarwyddwr Anweithredol ar gyfer TransUnion UK a Vanquis Bank.



Iain Mansfield
Prif Swyddog
Ariannol

Cefais fy mhenodi'n Brif Swyddog Ariannol yn 2022. Mae fy nghylch gwaith yn ymestyn ar draws Cyllid a Thrysorlys, Benthycia Masnachol, Strategaeth, Nemo, Caffael ac Eiddo Corfforaethol. Rwy'n Gyfarwyddwr ac yn Gadeirydd Nemo Personal Finance Ltd ac yn Gyfrifydd Siartredig gyda thros 20 mlynedd o brofiad.



Maria Timon Samra
Cyfarwyddwr
Anweithredol

Rwyf wedi ennill profiad eang yn lleol ac yn rhyngwladol, mewn rolau gweithredol uwch ar gyfer sefydliadau fel Tŷ Hafan, Unisys, KPMG, Barclaycard, a Dŵr Cymru. Rwyf wedi ymwneud yn uniongyrchol â darparu rhaglenni newid diwylliannol a thrawsnewid busnes cymhleth a alluog yn ddigidol.



Karen Maguire
Cyfarwyddwr
Anweithredol

Rwy'n gyfrifydd cymwysedig (ACA) gyda gradd yn y Gyfraith. Hyfforddais a chymhwysais gyda KPMG, gan ennill profiad ar draws meysydd archwilio, rheoli risg, archwilio mewrol a llywodraethu. Mae fy rolau gweithredol wedi cynnwys Pennaeth Risg a Phenhaeth Cysylltiadau Buddsoddwyr yn Grŵp Admiral.



Claire Hafner
Cyfarwyddwr
Anweithredol

Rwy'n gyfrifydd cymwysedig a hyfforddodd a chymhwysodd yn Ernst & Young. Yn ystod fy ngyrfa, rwyf wedi cyflawni amrywiaeth eang o rolau mewn amryw o sectorau, gan gynnwys chwe blynedd fel un o Gyfarwyddwyr Anweithredol Cymdeithas Adeiladu West Bromwich.



Shimi Shah
Cyfarwyddwr
Anweithredol

Rwyf wedi bod yn ymwneud ag adeiladu ac yn rhedeg busnesau, unedau hybu, polisi arloesi, rheoli cronffeydd, a chyfalaf menter ers dros 20 mlynedd ar draws yr Unol Daleithiau, Ewrop, a'r Dwyrain Canol. Rwyf wedi adeiladu a rheoli buddsoddiadau a phortffolios sylweddol ac wedi gwasanaethu gyda rhai o gwmnïau ecwiti preifat mwyaf blaenllaw Ewrop.



Garry Stran
Cyfarwyddwr
Anweithredol

Mae gennyf dros 25 mlynedd o brofiad gweithredol ar draws y sector gwasanaethau ariannol, gyda ffocws ar reoli risg credyd a thrawsnewid gweithredol a diwylliannol. Rwyf wedi ymgymryd â swyddi lefel uwch ac anweithredol yn Nationwide, PCF Bank, WH Ireland a Computershare Loan Services.



Debra Williams
Cyfarwyddwr
Anweithredol

Rwyf wedi ymgymryd ag amryw o swyddi Cyfarwyddwr Gweithredol ac Anweithredol ac wedi gweithio fel ymgynghorydd gyda chwmnïau yn y DU, Ewrop a'r UD. Treuliais bum mlynedd yng Nghymdeithas Adeiladu Britannia, yn ogystal ag uwch-rolau yn Tesco Compare a Confused.com.

**Dewch i
adnabod y
Bwrdd yn well**

I weld bywgraffiadau llawn holl aelodau ein Bwrdd, ewch i [principality.co.uk/boardofdirectors](https://www.principality.co.uk/boardofdirectors)

Ar gyfer y flwyddyn a ddaeth i ben ar 31 Rhagfyr 2024


Mae'r Datganiad Ariannol Cryno hwn yn grynodedb o'r wybodaeth yn y Cyfrifon Blyneddol archwiliedig, Adroddiad y Cyfarwyddwyr, a'r Datganiad Busnes Blyneddol, a bydd y cyfan ar gael i Aelodau ac adnewwyr am ddim ar gais ym mhob un o swyddfeydd Cymdeithas Adeiladu Principality ac ar y rhyngwyd yn principality.co.uk erbyn 28 Mawrth 2025.

Adroddiad Cryno y Cyfarwyddwyr

Mae Adroddiad Cryno y Cyfarwyddwyr yn cynnwys uchafbwyntiau 2024, Adolygiad y Cadeirydd o'r Flwyddyn, ac Adolygiad y Prif Weithredwr o'r Flwyddyn.

Cymeradwywyd gan y Bwrdd Cyfarwyddwyr ar 18 Chwefror 2025 a llofnodwyd ar ei ran gan:

Simon Moore
Cadeirydd



Julie-Ann Haines
Prif Swyddog Gweithredol



Iain Mansfield
Prif Swyddog Ariannol



Datganiad incwm cyfunol	2024 £m	2023 £m
Incwm llog net	162.0	181.3
Ffi net ac incwm comisiwn	0.5	0.8
Incwm a thaliadau eraill	1.7	1.5
Enillion gwerth teg	8.9	-
Treuliau gweithredu	(124.6)	(116.2)
Lleihad mewn gwerth asedau sefydlog	-	(3.4)
Darpariaethau lleihad mewn gwerth	3.6	(3.5)
Darpariaethau eraill	(2.9)	(0.2)
Elw am y flwyddyn cyn trethiant	49.2	60.3
Trethiant	(12.6)	(13.9)
Elw am y flwyddyn	36.6	46.4

Cysoni elw statudol ag elw sylfaenol	2024 £m	2023 £m
Elw statudol cyn treth	49.2	60.3
Wedi'i addasu ar gyfer:		
(Enillion)/colledion Gwerth Teg	(8.9)	-
Elw sylfaenol	40.3	60.3

Diben y mesur elw sylfaenol yw adlewyrchu barn y rheolwyr am berfformiad sylfaenol y grŵp, a gyflwynir i gynorthwyo cymhariaeth ar draws cyfnodau adrodd drwy addasu ar gyfer eitemau sy'n effeithio ar fesurau statudol ond yr ystyrir eu bod yn afreolus eu natur. Mae hyn yn cyd-fynd â mesurau a ddefnyddir gan reolwyr i fonitro perfformiad y busnes.

Mantolen gyfunol	2024 £m	2023 £m
Asedau:		
Asedau hylifol a balansau gyda sefydliadau credyd eraill	2,505.5	2,021.8
Benthyciadau a blaensymiau i gwsmeriaid	11,284.5	10,115.6
Asedau sefydlog ac asedau eraill	319.2	389.2
Cyfanswm yr asedau	14,109.2	12,526.6
Rhwymedigaethau:		
Cyfranddaliadau	10,798.8	9,084.6
Benthyciadau	2,447.9	2,575.1
Rhwymedigaethau eraill	108.7	149.3
Rhwymedigaethau buddiannau ymddeol	0.1	0.6
Cronfeydd wrth gefn	753.7	717.0
Cyfanswm ecwiti a rhwymedigaethau	14,109.2	12,526.6

Datganiad yr Archwilwyr Annibynnol i Aelodau ac Adnewwyr Cymdeithas Adeiladu Principality

Rydym wedi archwilio Datganiad Ariannol Cryno Cymdeithas Adeiladu Principality ar gyfer y flwyddyn a ddaeth i ben ar 31 Rhagfyr 2024 sy'n cynnwys canlyniadau'r flwyddyn, y sefyllfa ariannol ar ddiwedd y flwyddyn, a chrynodeb o gymarebau ariannol allweddol ynghyd ag Adroddiad Cryno y Cyfarwyddwyr.

Priod gyfrifoldebau'r Cyfarwyddwyr a'r archwilwyr

Y cyfarwyddwyr sy'n gyfrifol am baratoi'r Datganiad Ariannol Cryno, yn unol â chyfraith berthnasol y Deyrnas Unedig.

Ein cyfrifoldeb ni yw adrodd i chi ein barn ar gysondeb y Datganiad Ariannol Cryno â'r Cyfrifon Blynyddol llawn, y Datganiad Busnes Blynyddol, ac Adroddiad y Cyfarwyddwyr a'i gydymffurfiaeth â gofynion

perthnasol Adran 76 o Ddeddf Cymdeithasau Adeiladu 1986 a'r rheoliadau a wnaed oddi tani.

Sail y farn

Roedd ein harchwiliad yn cynnwys cysoni'r balansau yn y Datganiad Ariannol Cryno â'r Cyfrifon Blynyddol llawn, y Datganiad Busnes Blynyddol, ac Adroddiad y Cyfarwyddwyr. Mae ein hadroddiad ar Gyfrifon Blynyddol llawn y Grŵp a'r Gymdeithas yn disgrifio sail ein barn archwilio ar y Cyfrifon Blynyddol llawn hynny.

Barn

Yn ein barn ni, mae'r Datganiad Ariannol Cryno yn gyson â'r Cyfrifon Blynyddol llawn, y Datganiad Busnes Blynyddol, ac Adroddiad Cyfarwyddwyr Cymdeithas Adeiladu Principality ar gyfer y flwyddyn a ddaeth i ben 31 Rhagfyr 2024 ac yn cydymffurfio â gofynion cymwys Adran 76 o Ddeddf Cymdeithasau Adeiladu 1986 a rheoliadau a wnaed oddi tani.

Defnyddio ein hadroddiad

Cyflwynir yr adroddiad hwn i Aelodau'r Gymdeithas yn unig, fel corff, yn unol ag Adran 76(5) o Ddeddf Cymdeithasau Adeiladu 1986. Rydym wedi ymgymryd â'n gwaith er mwyn i ni allu datgan i Aelodau'r Gymdeithas y materion hynny y mae'n ofynnol i ni eu datgan iddynt mewn adroddiad archwilydd ac nid at unrhyw ddiben arall. Hyd eithaf y graddau a ganiateir gan y gyfraith, nid ydym yn derbyn nac yn cymryd cyfrifoldeb i unrhyw un ac eithrio'r Gymdeithas ac Aelodau'r Gymdeithas fel corff, am ein gwaith archwilio, am yr adroddiad hwn, am ein hadroddiad archwilio, nac am y farn a luniwyd gennym.

Deloitte LLP

Archwilydd Statudol
Manceinion, y Deyrnas Unedig
18 Chwefror 2025



Adroddiad Cryno ar Gydabyddiaeth Ariannol y Cyfarwyddwyr

Mae'n bleser gennym rannu crynodeb o Adroddiad Cydnabyddiaeth Ariannol y Cyfarwyddwyr ar gyfer y flwyddyn a ddaeth i ben 31 Rhagfyr 2024. Gallwch weld yr adroddiad llawn, a fydd ar gael ar-lein yn principality.co.uk/cy/hafan/llwodraethu-corrforaethol/adroddiadau-ariannol, o 28 Mawrth 2025.

Cydnabyddiaeth Ariannol y Cyfarwyddwyr Gweithredol

Mae'r tabl yn rhoi crynodeb o gyfanswm un ffigur cydnabyddiaeth ariannol Cyfarwyddwyr Gweithredol ar gyfer blwyddyn ariannol 2024. Gweler y tabl cyfanswm un ffigur cydnabyddiaeth ariannol a'r nodiadau isod am ragor o wybodaeth.

Ar gyfer Chwefror 2024, cytunwyd y byddai cyflogau sylfaenol y Cyfarwyddwyr Gweithredol yn cael eu hasesu yn unol ag adolygiad manwl o gystadleurwydd y farchnad, yn dilyn perfformiad cryf gan y Gymdeithas yn ystod y flwyddyn a sawl blwyddyn o gymedroli cyflogau Cyfarwyddwyr Gweithredol.

Wrth adolygu codiadau cyflog 2024 ar gyfer y Prif Swyddog Gweithredol a'r Prif Swyddog Ariannol, penderfynwyd nad oedd eu cyflogau'n cyd-fynd â chyflogau cymheiriaid mewn Cymdeithasau Adeiladu eraill o faint tebyg (ein prif bwynt cyfeirio). O ystyried y cymedroli o ran cyflogau Cyfarwyddwyr Gweithredol yn ystod y blynyddoedd diwethaf, eu perfformiad a'u lefelau profiad, cymhwyswyd cynnydd o 19% i gyflog y Prif Swyddog Gweithredol ar gyfer 2024, gan ei godi i £475,000; a chymhwyswyd cynnydd o 8% i gyflog y Prif Swyddog Ariannol, gan ei godi i £340,000. Yn unol â newidiadau i'r gweithlu ehangach, cynyddodd y cyfle pensiwn i'r Cyfarwyddwyr Gweithredol i 9% o gyflog o fis Mai 2024.

Roedd alldro tâl amrywiol yn is yn 2024 nag yn 2023 gan arwain at ostyngiad yn y taliadau yn erbyn y cynlluniau.

Cyfanswm un ffigur cydnabyddiaeth ariannol Cyfarwyddwyr Gweithredol

Mae buddion yn cynnwys yswiriant bywyd, yswiriant salwch difrifol ac yswiriant meddygol preifat.

Mae buddion trethadwy 2023 Robert Michael Jones hefyd yn cynnwys cyfraniadau pensiwn a lwfans car etifeddol.

Gwybodaeth Archwiledig Unigolyn	Blwyddyn	Cyflog Sylfaenol £000	Buddion Trethadwy £000	Pensiwn £000	Cyflog Sefydlog Cyfanswm £000	Tâl Amrywiol £000	Cyfanswm Tâl £000
Prif Swyddog Gweithredol Julie-Ann Haines	2024	469	5	38	512	157	669
	2023	397	4	32	433	159	592
Prif Swyddog Ariannol Iain Mansfield	2024	338	3	26	367	112	479
	2023	314	3	25	342	115	457
Prif Swyddog Risg Robert Michael Jones*	2024	Amh.	Amh.	Amh.	Amh.	Amh.	Amh.
	2023	155	6	23	184	Amh.	184

* Ymddiswyddodd Robert Michael Jones o'r Gymdeithas ar 30 Mehefin 2023. Mae'r gydnabyddiaeth ariannol ar gyfer 2023 a adroddir yma yn cynrychioli ei daliad cydnabyddiaeth am y cyfnod y bu'n gyflogedig yn y flwyddyn h.y. chwe mis.

Nid yw olynnydd Robert Michael Jones yn Gyfarwyddwr Gweithredol ac felly nid yw cydnabyddiaeth ariannol y Prif Swyddog Risg presennol wedi'i chynnwys yma.



Cydnabyddiaeth Ariannol Cyfarwyddwyr Anweithredol

Mae ein ffoedd yn cynnwys elfen ffi sylfaenol ac elfen ychwanegol ar gyfer cadeirio Pwyllgor, i adlewyrchu cyfrifoldeb ychwanegol.

Mae ffoedd Cyfarwyddwyr Anweithredol wedi cael eu trin yn yr un ffordd â'r gweithlu ehangach o ran ystyried cystadleurwydd y farchnad ac mae'r un lefel o gynnydd wedi'i gymhwyso iddynt. Lle y bo'n briodol, mae hyn wedi arwain at gynnydd o 4% mewn ffoedd. Yn ein barn ni, roedd ffi'r Uwch-gyfarwyddwr Annibynnol ar ei hôl hi o ran y farchnad ac felly cymhwyswyd cynnydd ychwanegol i godi'r ffi flynyddol o £6,300 i £10,000. Mae hyn yn adlewyrchu'r cyfrifoldebau ychwanegol wrth ymgymryd â'r rôl.

Cytunwyd yn 2024 y byddai ffoedd ar gyfer Cadeirio Pwyllgor yn cael eu halinio, o ystyried y farn bod ymrwymadau amser ar draws y rolau hyn yn debyg. Mae ffoedd Cadeiryddion y Pwyllgor Archwilio a'r Pwyllgor Risg, sydd wedi bod yn uwch yn hanesyddol, wedi'u cynyddu 4%, ac mae ffoedd Cadeiryddion Pwyllgorau eraill yn cyfateb i hyn.



Gwybodaeth Archwiliedig Cyfarwyddwyr Anweithredol	Ffoedd	
	2024 £000	2023 £000
Sally Jones-Evans Cadeirydd y Bwrdd Cyfarwyddwyr (tan fis Ebrill 2024)	50	134
Simon Moore Cyfarwyddwr Anweithredol (o fis Ionawr 2024) a Chadeirydd y Bwrdd Cyfarwyddwyr (o fis Ebrill 2024)	151	-
Claire Hafner Cadeirydd y Pwyllgor Archwilio (o Ionawr 2024)	73	68
Debra Williams Cadeirydd y Pwyllgor Cydnabyddiaeth (o fis Ionawr 2024)	73	55
Jonathan Baum Cadeirydd Pwyllgor Risg y Bwrdd ac Uwch-gyfarwyddwr Annibynnol	83	75
Shimi Shah Cyfarwyddwr Anweithredol	58	37
Karen Maguire Cyfarwyddwr Anweithredol (o fis Medi 2024)	19	-
Maria Timon Samra Cyfarwyddwr Anweithredol (o fis Tachwedd 2024)	9	-
Ian Greenstreet Cadeirydd y Pwyllgor Archwilio (o Ebrill 2023 tan Ragfyr 2023)	-	71
Derek Howell Cadeirydd y Pwyllgor Archwilio ac Uwch- gyfarwyddwr Annibynnol (hyd at fis Mawrth 2023)	-	19
Cyfanswm	516	459

Hysbysiad o Gyfarfod Cyffredinol Blynyddol 2025

Penderfyniadau Arferol

1. Derbyn Adroddiad y Cyfarwyddwyr, y Datganiad Busnes Blynyddol, y Cyfrifon Blynyddol ac Adroddiad yr Archwilwyr am y flwyddyn ariannol a ddaeth i ben ar 31 Rhagfyr 2024.

Ceir rhagor o wybodaeth yn ein Hadroddiad Blynyddol a Chyfrifon sydd ar gael yn principality.co.uk/AGMhub neu drwy ymweld â'ch cangen leol.

2. Cymeradwyo Adroddiad Cydnabyddiaeth Ariannol y Cyfarwyddwyr ar gyfer y flwyddyn a ddaeth i ben 31 Rhagfyr 2024, fel y nodir yn yr Adroddiad Blynyddol a Chyfrifon.

Mae'r bleidlais yn argymhellol. Nid yw hawl y Cyfarwyddwyr i gydnabyddiaeth ariannol yn dibynnu ar basio'r penderfyniad hwn. Mae fersiwn lawn yr Adroddiad ar Gydnabyddiaeth Ariannol y Cyfarwyddwyr yn ymddangos yn yr Adroddiad Blynyddol a Chyfrifon, a cheir crynodeb yn Nhaflen Uchafbwyntiau 2024 (gan gynnwys y Crynodeb o'r Datganiadau Ariannol).

3. Ailbenodi Deloitte LLP yn Archwilwyr tan ddiwedd y Cyfarfod Cyffredinol Blynyddol nesaf.

Mae'r Bwrdd yn cynnig ailbenodi Deloitte LLP yn Archwilwyr y Gymdeithas, yn amodol ar gymeradwyaeth yr Aelodau yn y Cyfarfod Cyffredinol Blynyddol.

Bydd Cymdeithas Adeiladu Principality yn cynnal ei Gyfarfod Cyffredinol Blynyddol am 11am ddydd Gwener 11 Ebrill 2025 yng Ngwesty'r Marriot, Lôn y Felin, Caerdydd, CF10 1EZ ac ar-lein at y dibenion canlynol:

4. Ethol ac ailethol Cyfarwyddwyr:
 - a) Ethol Maria Timon Samra
 - b) Ethol Garry Stran
 - c) Ethol Karen Maguire
 - d) Ailethol Jonathan Baum
 - e) Ailethol Debra Williams
 - f) Ailethol Claire Hafner
 - g) Ailethol Julie-Ann Haines
 - h) Ailethol Iain Mansfield
 - i) Ailethol Simon Moore
 - j) Ailethol Shimi Shah



Ceir rhagor o wybodaeth am bwy sy'n rhan o'ch Bwrdd Cyfarwyddwyr yn Nhaflen Uchafbwyntiau 2024 (gan gynnwys y Crynodeb o'r Datganiadau Ariannol) (gweler tudalen 9) neu ar-lein yn principality.co.uk/AGMhub.

Mae'r Cadeirydd yn cadarnhau bod yr holl Gyfarwyddwyr presennol sydd am gael eu hethol neu eu haillethol yn parhau i fod yn effeithiol a'u bod wedi ymrwmo'n gryf i'r rôl.

Mae'r Bwrdd yn argymhell eich bod yn pleidleisio 'O blaid' pob un o'r penderfyniadau cyffredin ac 'O blaid' etholiad neu ailethol pob un o'r Cyfarwyddwyr.

Drwy Orchymyn y Bwrdd

Tony Smith

Prif Swyddog Llywodraethu

18 Chwefror 2025

Ymuno â'n Cyfarfod Cyffredinol Blynyddol

Mae ein Cyfarfod Cyffredinol Blynyddol yn rhoi cyfle i Aelodau gael dweud eu dweud ar sut rydym yn cael ein rhedeg. Nid oes angen i chi ddod i'r cyfarfod ei hun i gymryd rhan, gallwch wneud hynny'n llawn (gan gynnwys gallu pleidleisio a gofyn cwestiynau) drwy ymuno ar-lein. Ewch i attend.cesjoinin.com/login.

Manylion Adnabod y Cyfarfod 30338.

Bydd angen eich dau god diogelwch arnoch i fewngofnodi y gallwch ddod o hyd iddynt yn eich gohebiaeth bleidleisio wreiddiol y byddech wedi'i gael drwy'r post neu e-bost.

Byddwn hefyd yn ffrydio ein Cyfarfod Cyffredinol Blynyddol yn fyw yn ein canghennau yng Nghaerffili, Cwmbrân, Henffordd, Llanelli, Llandudno a Wrecsam.

Yn y canghennau hyn, byddwch yn gallu pleidleisio ar-lein gan ddefnyddio eich dyfais eich hun. Ceir manylion llawn y cyfeiriadau ar principality.co.uk/branch-finder. Ceir manylion ymuno ar-lein yn principality.co.uk/AGMhub.

Nodiadau

- 1) Mae'r Nodiadau hyn yn rhan o'r Hysbysiad o'r Cyfarfod.
- 2) O dan Reolau'r Gymdeithas, caiff Aelod sydd â hawl fod yn bresennol yn y Cyfarfod a phleidleisio benodi un dirprwy i fod yn bresennol a phleidleisio ar ei ran. Cewch benodi Cadeirydd y Cyfarfod neu unrhyw un arall i fod yn ddirprwy, ac nid oes rhaid i'ch dirprwy fod yn aelod o'r Gymdeithas. Caiff eich dirprwy ddod i'r Cyfarfod (naill ai yn y lleoliad ei hun neu ar-lein) a phleidleisio ar eich rhan. Ni chaiff eich dirprwy siarad ar eich rhan yn y Cyfarfod ac eithrio i fynnu pleidlais

neu i ymuno ag eraill i fynnu pleidlais. Cewch benodi dirprwy drwy'r post neu ar-lein gan ddefnyddio gwefan bleidleisio annibynnol ddiogel y Gymdeithas, a cheir rhagor o fanylion am hyn yn y canllaw i bleidleisio.

- 3) Cewch ddweud wrth eich dirprwy sut i bleidleisio yn y Cyfarfod. Darllenwch y cyfarwyddiadau ar y ffurflen pleidleisio drwy ddirprwy.
- 4) Y dyddiad pleidleisio yw dyddiad y Cyfarfod, sef dydd Gwener 11 Ebrill 2025, os ydych yn pleidleisio eich hun, ac 11am ddydd Mercher 9 Ebrill 2025 os ydych yn pleidleisio drwy ddirprwy.
- 5) I fod yn bresennol a phleidleisio yn y Cyfarfod, neu benodi dirprwy, mae'n rhaid i chi fod yn gymwys naill ai fel Aelod-gyfrandaliwr neu Aelod-fenthyciwr.

Aelod-gyfrandaliwr

a. I fod yn gymwys fel Aelod-gyfrandaliwr, mae'n rhaid i chi -

- i) fod yn 18 oed o leiaf ar 11 Ebrill 2025, os ydych yn unigolyn; a
 - ii) ddal cyfrandaliadau* gwerth dim llai na £100 yn y Gymdeithas ar 31 Rhagfyr 2024; a
 - iii) sicrhau nad ydych wedi rhoi'r gorau i ddal cyfranddaliad* neu gyfranddaliadau* yn y Gymdeithas ar unrhyw adeg rhwng 31 Rhagfyr 2024 a'r dyddiad pleidleisio.
- b.** Pan fo cyfranddaliadau* yn cael eu dal ar y cyd gan ddau berson neu fwy, dim ond y cyntaf a enwir yng nghofnodion y Gymdeithas mewn cysylltiad â'r cyfranddaliadau hynny* fydd ag unrhyw hawliau pleidleisio.

(* Mae cyfeiriad at 'cyfranddaliad' neu 'cyfranddaliadau' yn gyfeiriad at gyfrif cyfranddaliadau a agorwyd neu gyfranddaliadau a ddyroddwyd gan y Gymdeithas yn unol â Rheolau'r Gymdeithas.)

Aelod-fenthycwr

a. I fod yn gymwys fel Aelod-fenthyciwr, mae'n rhaid i chi -

- i) bod yn 18 oed o leiaf ar 11 Ebrill 2025, a
- ii) bod gennych ddyled i'r Gymdeithas heb fod yn llai na £100 mewn cysylltiad â dyled morgais ar 31 Rhagfyr 2024; a
- iii) a bod gennych ddyled i'r Gymdeithas heb fod yn llai na £100 mewn cysylltiad â dyled morgais ar y dyddiad pleidleisio.

b. Pan fo dyled morgais yn ddyledus ar y cyd gan ddau berson neu fwy, dim ond y cyntaf a enwir yng nghofnodion y Gymdeithas mewn cysylltiad â'r morgais hwnnw fydd ag unrhyw hawl i bleidleisio.

6) Yn ogystal â hyn, dim ond unwaith y cewch bleidleisio fel Aelod, ni waeth -

- a.** Faint o gyfrifon sydd gennych ac a oes gennych wahanol gyfrifon mewn gwahanol swyddogaethau (er enghraifft, ar eich rhan eich hun ac fel ymddiriedolwr), a
- b.** A ydych yn gymwys i bleidleisio fel Aelod-gyfrandaliwr ac Aelod-fenthyciwr.



AR-LEIN

Ewch i [principality.co.uk](https://www.principality.co.uk) neu ein sianeli cymdeithasol  i wybod y diweddaraif gan gynnwys ein horiau agor.



YMWELD

Ewch i [principality.co.uk/branch](https://www.principality.co.uk/branch) i ddod o hyd i'ch cangen agosaf ac am ein diweddariadau gwasanaeth.



CYSYLLTU

Os hoffech gysylltu â ni ffoniwch **0330 333 4000**• neu anfonwch e-bost enquiries@principality.co.uk.

Mae'r daflen hon ar gael mewn print bras, Braille a tâp sain ar gais drwy ffonio 0330 333 4000*.

* To help us maintain our service and security standards, telephone calls may be monitored and recorded.

Principality Building Society is authorised by the Prudential Regulation Authority and regulated by the Financial Conduct Authority and the Prudential Regulation Authority, reference number 155998. Principality Building Society, Principality House, The Friary, Cardiff, CF10 3FA. [principality.co.uk](https://www.principality.co.uk)

SFS W D 03/25-1